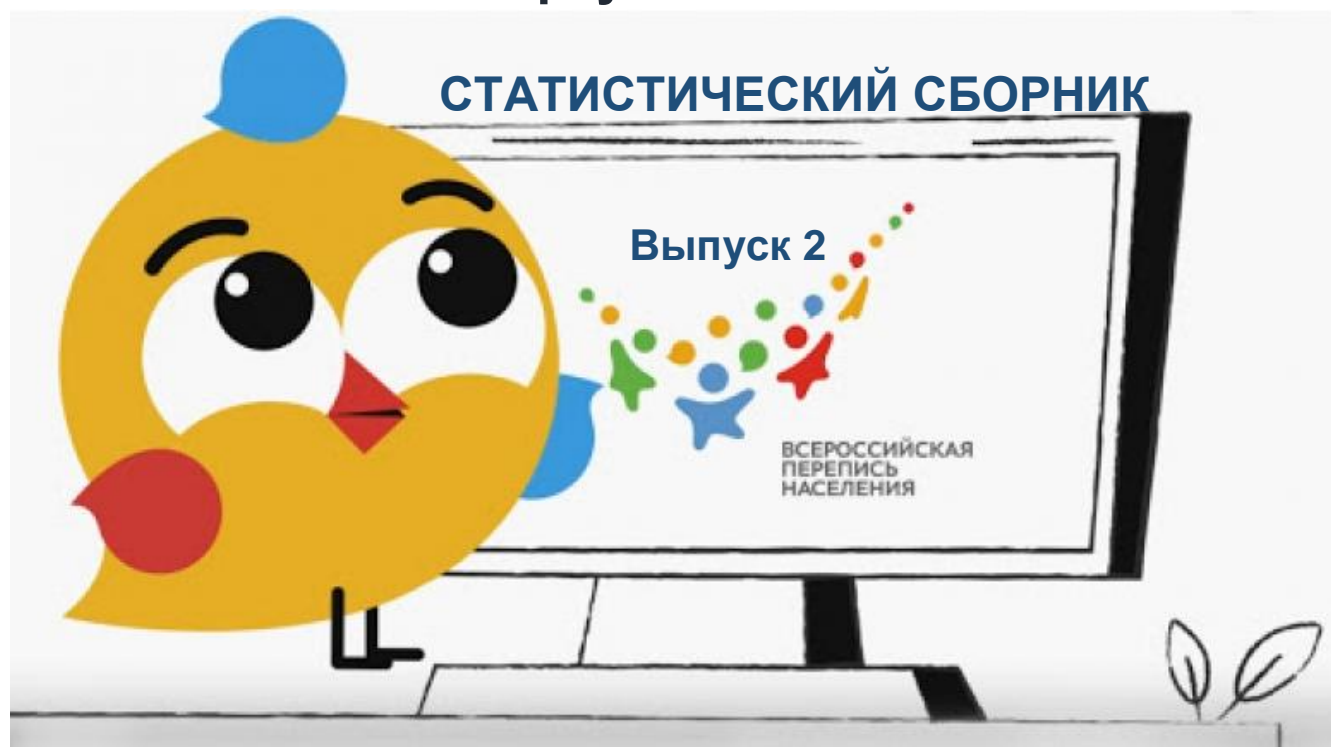


Федеральная служба государственной статистики

Территориальный орган Федеральной службы  
государственной статистики по Иркутской области  
(Иркутскстат)

# ЗАНИМАТЕЛЬНАЯ ДЕМОГРАФИЯ

Краткие итоги  
Всероссийской переписи населения 2020 года  
в Иркутской области



123god\_выпуск2

При публикации ссылка на Иркутскстат обязательна

Иркутск

февраль 2023

Составители:

**отдел организации и проведения переписей и обследований**

Начальник отдела Манзанова Н.Ю., ☎ 33 43 24

Ответственный исполнитель Овсянникова И.И.

**отдел информационно-статистических услуг**

Начальник отдела Умпелева А.М., ☎ 33 36 86

Ответственный за верстку и оформление Матюшина Е.В., ☎ 33 36 86

Содержит краткую, красочную, доступную информацию по самым интересным темам демографии населения.

Уникальные данные Всероссийской переписи населения, прошедшей в 2021 году.

Информация подается посредством инфографики, сопровождается кратким и понятным, неформальным текстом, не перегружена обилием цифр – только самые важные сведения.

Для широкого круга читателей.

## Уважаемый читатель!

Это второй выпуск неформального издания из серии «Занимательная демография». Кратко и доступно средствами инфографики рассказываем о самом интересном – о нас самих, по данным переписи населения.

Бюллетень не перегружен обилием цифр, содержит только самые важные сведения и предназначен для широкого круга читателей.

\* \* \*

### Стареем с разной скоростью

Предыдущая перепись проводилась в 2010 году. И к моменту последнего глобального учета населения (2021г.) каждый из нас стал старше на 11 лет. А население Приангарья в целом - на 2,6 года. Наш коллективный возраст прибавляется медленней, чем у каждого в отдельности. Это называется демографическим старением. Причина – в недостаточной рождаемости и растущей продолжительности жизни.

Скорость такого старения в регионах различается. Живущие в Сибирском федеральном округе за это время постарели на 2,7 года. А жители Тывы стали старше лишь на годик, им в среднем чуть за 30. Такой молодежный возраст обеспечивает более высокий по сравнению с другими регионами уровень рождаемости, в сельской местности он традиционно выше, чем в городе, а в этой маленькой сибирской республике почти каждый второй – селянин. В связи с этим замедляется демографическое старение. Из всех российских регионов только в Чечне население моложе, там средний возраст – ровно 30 лет.

И в целом на Северном Кавказе самое молодое население, а старше всех жители Центрального федерального округа.

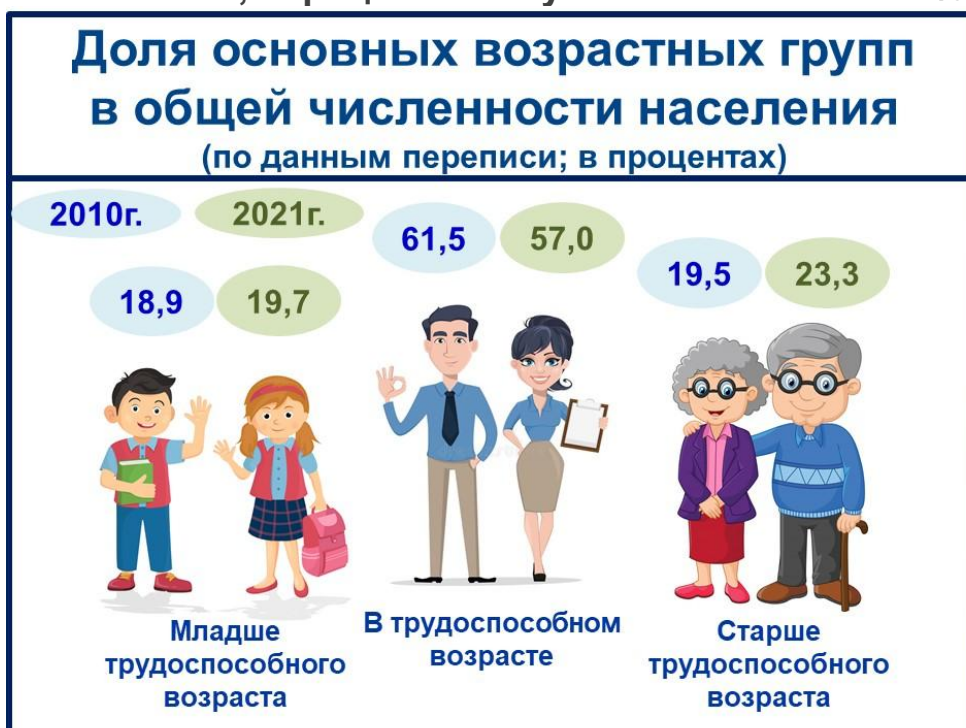


В рамках Сибирского федерального округа старше всех жители Алтайского края, их среднестатистический представитель приближается к отметке в 42 года.



## Новая структура

В ходе демографического старения меняется возрастная структура населения. Закономерно выросла доля старшего поколения, удельный вес детей и подростков также стал выше. А доля лиц в трудоспособном возрасте (несмотря на новые рамки, отодвинувшие срок назначения пенсии), за 11 лет снизилась на 4,5 процентных пункта и составила 57%.



## Кто нагружен больше?

Возрастной состав населения имеет экономическое значение, от него зависит возможность формирования бюджетных доходов, выполнения социальных обязательств и программ.

Есть такой показатель - демографическая нагрузка. Это суммарное число лиц, находящихся ниже и выше черты трудоспособности, в расчете на 1000 человек трудоспособного возраста. С сокращением числа трудоспособных граждан нагрузка на них возрастает, а бюджетные возможности снижаются.

Наш показатель выше среднего по стране и Сибирскому федеральному округу.



Но такое в общем нежелательное превышение обеспечено лицами, не достигшими 16 лет (они подрастут и пополнят ряды трудящихся), а «давление» старшего поколения в нашем регионе ниже среднего уровня (409 против 426 по России).

Рост демографической нагрузки – общероссийская тенденция. В Иркутской области она выросла по всем направлениям: в городской и сельской местности, за счет самых молодых и тех, кто уже заработал пенсию. Но в сельской местности показатель нагрузки выше, чем в городе, за счет младшего поколения.



В пределах СФО максимальная нагрузка на трудоспособных сложилась в Алтайском крае. Более высокий показатель только в Костромской, Кировской и Курганской областях (869-895 на 1000 человек в трудоспособном возрасте). А сибирский минимум нагрузки отмечается в Красноярском крае - 686.



Каждый четвертый субъект Российской Федерации имеет еще более низкий показатель. Это характерно для Северного Кавказа (4 региона из 7), Дальнего Востока (8 из 11), миграционно привлекательных территорий (Москва и столичная область, Санкт-Петербург и Ленинградская область, теплый Краснодарский край) и для части регионов, где добывающие предприятия организуют работу вахтовым методом. Рекордно низкая нагрузка и соответственно минимальные проблемы с наполнением бюджета (или их отсутствие) - в Ямало-Ненецком автономном округе (552).

## Где живем?

В материалах переписи населения содержится подробная информация о жилищных условиях. Большая часть наших земляков живут в отдельных квартирах, а четверть населения – в индивидуальных домах. Жителями индивидуальных домов являются 15% горожан и 62% сельчан. Коммунальные квартиры пока не стали достоянием истории, но удельный вес вынужденных пользоваться общей кухней и санузлом в сравнении с 2010 годом сократился вдвое.

На момент переписи 945 постоянных жителей региона (0,04% общей численности) снимали номер в гостинице. И 367 человек (0,02%) были бездомными.



## Теснота и простор

Жизненные условия в различных помещениях существенно различаются. Наиболее стеснены домохозяйства в коммунальных квартирах, значительная часть из них ютится в «углу», не имея в своем распоряжении даже комнаты.

Из всех типов жилья меньше всего небольших квартир (1-2-комнатных) имеют индивидуальные дома. Почти половина семей, живущих в индивидуальном секторе, располагают тремя-четырьмя комнатами и более.



Как правило, больше комнат имеют более крупные семьи. В больших семействах чаще ощущается стесненность проживания. В домохозяйствах из 5 человек средняя площадь в расчете на члена семьи втрое меньше, чем у одиноко живущего человека.



В индивидуальных домах по сравнению с жильем в многоквартирных домах и «коммуналках» обеспеченность жилплощадью заметно больше – 21 кв. метр на душу против 18 и 16 «квадратов».



## Когда и что строим?

Относительный простор индивидуальных домов сложился за счет активного жилищного строительства населением за свой счет и помощью заемных средств в последние годы. Средняя площадь возводимых населением домов перевалила за сотню квадратных метров. Как следствие строительной активности населения – более высокая в сравнении с другим жильем доля индивидуальных домов, введенных в строй за период после 1995 года.

С 1971 по 1995 год активно строились многоквартирные дома и коммунальное жилье, в то время была введена в эксплуатацию примерно половина имеющегося жилья этих типов. «Коммуналки» строятся и теперь, но гораздо меньше.



Два последних периода на инфографике примерно равной продолжительности (25-26 лет). Но если доля живущих в индивидуальных домах, построенных на рубеже веков и за два десятка лет в XXI веке, заметно выше, чем за такой же по длительности предшествующий период, то по многоквартирным домам наблюдается иная картина. Данные переписи подтвердили резкое снижение крупного жилищного строительства, спад в этой сфере произошел в 90-е годы прошлого века.

Часть населения (9%) живут в домах, построенных до 1957 года, этому жилью уже больше 65 лет, срок эксплуатации приближается к концу.

## «Удобства» в доме и во дворе

В зависимости от типа жилья существенно различается степень благоустройства. Только по обеспеченности электричеством показатель один на всех – 99,3%. Электроплиты имеют 71-72% домохозяйств в индивидуальных и многоквартирных домах и 51% в коммуналках, где выше, чем в другом жилье, обеспеченность сетевым газом (20%).

По многим показателям практически нет разницы между оборудованием многоквартирных домов и коммунальных квартир. Значительно ниже уровень благоустройства индивидуальных домов, хотя строящиеся в последние годы нередко оснащаются всеми видами коммунальных удобств. За счет этого заметно вырос уровень комфортности проживания в таких домах.



При отсутствии централизованного оборудования вопрос жилищного комфорта каждый хозяин частного дома решает по-своему. Нередко это индивидуальные системы (котлы, водонагреватели, др. установки). Но очень часто «благоустройство» находится вне дома или вовсе отсутствует.

## Доля семей в индивидуальных домах со своими системами благоустройства (в % к общему числу домохозяйств в этих домах)



Аналогичный доступ к коммунальным ресурсам существует и у части жильцов многоквартирных домов и коммуналок, но там это очень редкое явление (от 1 до 11%).

### Век живи, век учись!

Большой блок вопросов в переписных бланках был посвящен образованию. Тяга к наукам постепенно растет. И это приносит позитивный результат. В Приангарье в 2021 году по сравнению с 2010-м более, чем в 2 раза вырос удельный вес кадров высшей квалификации, с 6 до 14 человек в расчете на 1000 жителей (из числа лиц 15 лет и старше, ответивших на вопрос про образование). Это те, кто, не считаясь со временем, уже имея вузовский диплом, продолжал самоотверженно грызть гранит науки, наращивая свой багаж знаний в аспирантуре. В общей сложности их 22790 человек, в том числе 8180 человек старше трудоспособного возраста и 1083 – младше 30 лет.

После окончания аспирантуры, докторантуры не всем удастся защитить диссертацию. Из общей численности кадров высшей квалификации кандидатом или доктором наук является каждый пятый. По этому показателю в Сибирском федеральном округе лидируют Томская и Новосибирская области (37% и 32%; в целом по СФО – 23%).

Подготовка и защита диссертации может растянуться на годы. Результативность послевузовского обучения зависит от многих факторов (возраст, пол, место жительства). В сельской местности и среди женщин показатели ниже.



Заметно ниже доля получивших ученую степень и среди самых молодых. Однако переписью населения в Приангарье учтено 104 кандидата наук в возрасте до 30 лет и 13 таких же молодых докторов наук.

### У каждого - свой багаж знаний

За 11 лет вдвое (с 45 до 22 на 1000 человек) сократилась доля лиц с незаконченным высшим образованием. Кто-то из них еще учится в ВУЗе, на момент переписи одолев не менее половины программы, а кто-то оставил учебу. Сегодня главной причиной досрочного расставания с ВУЗом можно считать невозможность оплачивать учебу, однако несостоявшиеся выпускники были всегда.



Молодые еще могут надеяться на восстановление в рядах студентов и учиться на дневном или заочном отделении, а для давно простившихся с молодостью вопрос практически закрыт.

О растущем интеллектуальном потенциале Приангарья свидетельствует возросшая за 11 лет доля лиц с профессиональным образованием: высшим (с 200 до 228 на 1000 человек) и средним (с 361 до 392), а также со средним общим (со 185 до 198) при снижении удельного веса лиц с основным общим образованием (со 138 до 115).

Объем полученных знаний у каждого свой. Кто-то одолел только школьный уровень, а кто-то и вовсе ограничился начальными классами. И это не только старики, в свое время не имевшие возможности учиться, да и настоящей необходимости в углубленных знаниях тогда, пожалуй, не было.

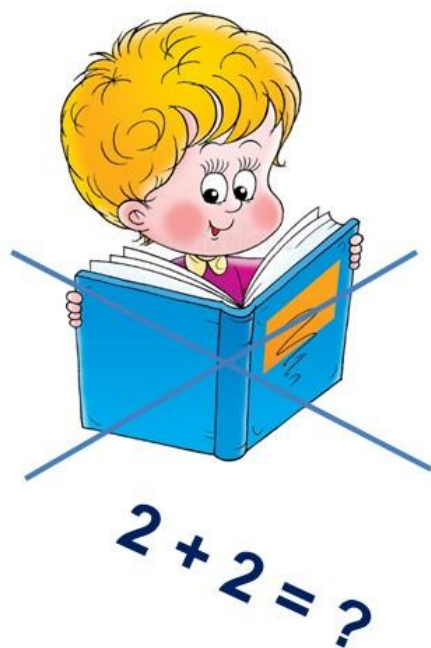


Число лиц с начальным общим образованием в Иркутской области за 11 лет резко сократилось. Для многих из них школьный выпускной бал еще впереди. Однако есть и молодые люди, которым пора бы закончить 9 или 11 классов. Среди прервавших учебу слишком рано 2264 человека в возрасте от 20 до 30 лет.

## Кто остался неучем?

Есть среди нас и не посещавшие никаких учебных заведений. Переписью учтено более 6 тысяч человек, не одолевших даже 4 начальных класса. Большинство из них постигли азы грамотности, но есть и не прошедшие ликбез. В общем числе неграмотных 337 человек в возрасте старше трудоспособного и вдвое больше (671 человек) 16-29 лет. Причиной неумения читать-писать в наше время может быть тяжелое заболевание с раннего детства.

### Численность лиц, не имеющих начального общего образования (человек)



	2010г.	2021г.
всего	<b>14574</b>	<b>6222</b>
в том числе неграмотных	<b>8128</b>	<b>2562</b>
на 1000 человек в возрасте 15 лет и старше	<b>4,2</b>	<b>1,6</b>

В сравнении с другими сибирскими территориями доля неграмотных жителей в Приангарье довольно высока (1,6 в расчете на 1000 человек). Более высокий показатель (1,9) только в Омской области.

## Чей багаж знаний весомее?

Интеллектуальный потенциал регионов заметно различается. Меньше всего кадров высшей квалификации в республиках Алтай и Тыва, со значительной долей сельского населения, чей традиционный образ жизни и характер занятости не требуют научных знаний.

	В расчете на 1000 человек в возрасте 15 лет и более, ответивших на вопрос				
	имеют профессиональное образование			не имеют образования	
	послеу- зовское	высшее	среднее	всего	из них негра- мотные
Российская Федерация	13	254	395	2,3	0,7
Сибирский федеральный округ	14	230	407	3,3	1,3
Республика Алтай	8	246	395	2,6	1,0
Республика Тыва	8	225	372	2,8	0,9
Республика Хакасия	13	214	416	3,2	1,5
Алтайский край	14	195	427	3,2	1,4
Красноярский край	12	233	401	3,3	1,2
Иркутская область	14	228	392	3,9	1,6
Кемеровская область	12	209	455	3,0	1,2
Новосибирская область	16	272	374	3,2	1,1
Омская область	14	225	410	4,5	1,9
Томская область	19	272	381	1,8	0,7

Большим объемом полученных знаний отличаются жители Новосибирской и Томской областей, там удельный вес лиц с высшим и послеузовским образованием выше среднего по России и Сибирскому федеральному округу. Томская область положительно выделяется также минимальной в Сибири долей неграмотных, ее показатель (0,7 на 1000 человек) соответствует российскому уровню.

## Кто активно учится?

Порой учеба начинается в очень нежном возрасте. В Приангарье из малышей до 3 лет каждый шестой уже приобщается к знаниям. В детсадовском возрасте новые знания получает большинство, но уже среди 18-19-летних доля обучающихся заметно ниже и в каждой следующей возрастной группе продолжает снижаться.



С годами тяга к знаниям слабеет. Из тех, кому 55-59 лет, обучаются чему-либо лишь 0,5%, а из отмеривших шесть десятков лет – 0,2%.

Наряду с общеобразовательными и профессиональными существуют различные дополнительные программы. Можно учиться на курсах кройки и шитья, вождения автомобиля, изучать иностранные языки, посещать музыкальную или художественную школу, различные кружки и секции, повышать квалификацию и т.д. Из общего числа обучающихся жителей Приангарья 3,2%, получив базовое образование, осваивают дополнительные программы. А из студентов и школьников 3-4% одновременно с основной учебой познают что-то дополнительное. И даже детсадовцы порою не ограничиваются «обязательной» программой под руководством воспитателя, 1,4% из них осваивают что-то еще.



Тяга к знаниям в Иркутской области чуть выше, чем в целом по стране и Сибири, из числа наших земляков 22,7% постигают что-то новое, повышая свой интеллектуальный уровень.

## Удельный вес обучающихся

(в % к численности населения России, СФО, Иркутской области)



\* \* \*

В следующем выпуске бюллетеня расскажем о национальном букете Приангарья, этнической неоднородности семей, про две стороны одной «медали», забвение языка предков и знание других языков, про аборигенов и приезжих, о иностранных корнях на нашей земле, зарубежных гостях и посланцах за границу. Поговорим об источниках средств существования и о том, на что мы готовы ради заработка.